



Rapport d'activités 2018-2019

Table des matières

Mot de la présidente	p.2
Composition du comité et présidences des commissions	p.3
Secrétariat général.....	p.4
Admission et démission	p.4
Éléments à relever	p.5
Consultations.....	p.6
Formations	p.7
Commission CIE	p.8
Remerciements.....	p.8
Annexe : comptes au 30.06.2019	p.9-12

Mot de la présidente

Notre association, créée en 2010, compte à ce jour 49 membres d'établissements de la santé et du social développant des prestations sur tout le territoire jurassien, la Maison d'accueil Ste-Catherine à Lucelle étant la dernière arrivée parmi nos membres. Nous nous réjouissons de ce nouveau partenariat et souhaitons la cordiale bienvenue à la Fondation Maison d'accueil Ste-Catherine.

C'est grâce à des collaboratrices dynamiques et à un comité formé de personnes compétentes issues des différents domaines de la santé et du social que l'OrTra santé-social Jura a pu développer ses prestations au bénéfice des apprenti-e-s et des entreprises formatrices.

Les besoins en termes de formation ont fortement progressé dans la région et les tâches de notre association ont suivi cette tendance. L'année 2018-2019 ne se résumant pas uniquement à la poursuite du processus de reprise de l'intégralité des CIE (cours interentreprises). Le renforcement de l'équipe du secrétariat général avec l'engagement de Julie Rais s'est avéré indispensable pour offrir plus de présence sur les lieux de cours et une meilleure visibilité de notre association auprès des apprenti-e-s.

Cette nouvelle organisation nous a permis également d'harmoniser les contenus des CIE de chaque filière, de dispenser les mêmes cours aussi bien pour les apprenti-e-s en dual que pour ceux en alternance et de renforcer le soutien aux formatrices et formateurs CIE par la création d'un document d'appui et une séance d'informations et d'échanges.

De plus, nous avons pu mettre sur pied, en collaboration avec l'IFFP, un cours intitulé « Mettre en œuvre et animer les cours interentreprises » pour que nos formatrices et formateurs CIE aient les outils nécessaires à la préparation et à la gestion des cours. Vu le succès rencontré, il sera reproposé au printemps 2020 pour les personnes qui n'ont pas pu s'inscrire en 2019.

Que soient remerciées pour leur excellent et important travail toutes les personnes qui ont œuvré en cette année 2018-2019 au sein de l'OrTra jurassienne, de son comité, de ses diverses commissions, des diverses entreprises formatrices et des cours interentreprises dans l'intérêt de la formation professionnelle des domaines santé et social.

Murielle Macchi-Berdat, Présidente de l'OrTra jurassienne santé-social

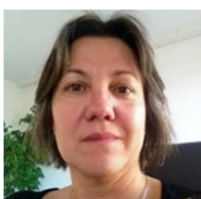
Composition du comité

PRÉSIDENTE

Mme Murielle Macchi-Berdat



MEMBRES



Bénédicte Tisserand
vice-présidente
présidente de
la commission « Santé »



Jean-Claude Crevoisier
vice-président
président de
la commission « Social »



Laurence Robatto
présidente de la commission « CIE »
représ. de l'assoc. suisse des
infirmières (ASI) section JU



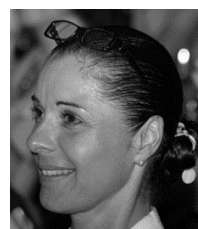
Thierry Bohlinger
représentant. du domaine social



Jean-Michel Hofmann
représentant de CURAVIVA Jura



Anne-Marie Rottet
représentante de l'association
interjurassienne des ASSC



Nicole Ventura-Montavon
représentante de la Fondation pour
l'Aide et les Soins à domicile

Secrétariat général

L'équipe du secrétariat général s'est agrandie et a le plaisir d'accueillir Mme Julie Rais en qualité de coordinatrice des cours.

Mme Rais a été engagée le 1^{er} septembre 2018 à un taux de 60%.
Bienvenue au sein de l'OrTra !



Admission

Depuis le 1^{er} janvier 2019, nous avons la chance de compter une institution de plus parmi nos membres.

Nous nous réjouissons de ce nouveau partenariat et souhaitons la cordiale bienvenue à la :

**Maison d'accueil
Ste Catherine**



Démission



La Résidence l'Émeraude des Breuleux a informé l'OrTra, fin juin 2019, de son souhait de se retirer de l'association.

Le comité en a pris acte et la Résidence l'Émeraude quittera l'OrTra à la fin du mois de décembre 2019.

Éléments à relever

■ Enquête sur la formation Aide en soin et accompagnement - ASA

Grâce au soutien financier de FONDS SOCIAL, les OrTra santé-social des cantons du Jura, de Fribourg, du Valais et de Vaud se sont associées pour mener une enquête sur le thème « Le métier d'aide en soins et accompagnement (ASA) : quelles perspectives ? ». Le mandat a été confié à la Haute école de travail social de Fribourg (HETS-FR) dans le but d'interroger tous les professionnels formés dans ces quatre cantons afin de connaître la suite de leur parcours professionnel.

L'enquête a relevé les éléments suivants :

- L'analyse des données montre une appréciation globalement positive de la formation d'ASA par les professionnel-le-s concerné-e-s aussi bien en termes organisationnels que par rapport aux objectifs et aux contenus de formation visés
- L'enquête atteste également de la cohérence de la formation et de son adéquation à l'exercice de la profession. En témoignent la situation de l'emploi favorable pour les ASA, la satisfaction générale éprouvée par rapport à leur travail, de même que la possibilité d'utiliser les compétences professionnelles acquises en formation dans l'exercice du métier
- L'AFP semble être une passerelle vers le CFC pour une partie des participant-e-s
- En ce qui concerne les milieux de pratique, que ce soit pendant la formation ou au moment de l'insertion sur le marché du travail, les EMS ainsi que les services de soins à domicile et les hôpitaux sont clairement prédominants. Cette formation qui se veut transversale (santé et social) peine à trouver sa place auprès des institutions sociales

Cette étude a permis aux quatre OrTra d'établir un cahier des charges type à l'attention des employeurs ainsi qu'un flyer d'information sur cette profession. Ces documents sont à disposition sur le site internet de l'OrTra www.ortraju.ch à la rubrique « Docs/liens utiles ».

■ Organisation des examens d'évaluation des gestes médico-techniques pour les candidat-e-s à la procédure de validation des acquis d'expérience (VAE) pour la formation ASSC

Cette année, le Service de la formation postobligatoire (SFP) a mandaté l'OrTra pour l'organisation des examens d'évaluation des gestes médico-techniques des candidates à la VAE ASSC. Ceux-ci ont eu lieu dans les locaux pratiques de l'EMS2 le 4 octobre 2018.

■ Formation raccourcie ASSC

La nouvelle ordonnance ASSC entrée en vigueur le 1^{er} janvier 2017 ne légifère plus la formation raccourcie ASSC et liberté est laissée aux cantons d'offrir une telle formation. Le canton du Jura s'est positionné en offrant la possibilité aux adultes de suivre cette formation et a conservé les mêmes critères d'admission qu'auparavant. Une volée de formation raccourcie ASSC 2018-2020 a donc été ouverte. Le SFP n'ayant pas fixé de critères concernant le nombre de jours de CIE à organiser ainsi que le contenu de ceux-ci, l'OrTra a présenté un projet à sa commission CIE qui l'a validé. En se basant sur l'Ordonnance de formation ASSC, l'OrTra a prévu d'organiser 20 jours de cours, soit le même nombre que les années précédentes.

■ Consultations

Comme chaque année, l'OrTra a été sollicitée par ses organisations faitières, OdASanté et SavoirSocial, pour se positionner sur différentes révisions dans la formation. Les trois commissions permanentes (Commission Santé, Commission Social, Commission CIE) ont dès lors répondu aux consultations qui les concernaient et qui portaient notamment sur les sujets suivants :

Grande révision des plans d'études cadres des Écoles supérieures dans le domaine social – 2^e consultation

- Plan d'études cadre Éducation sociale
- Plan d'études cadre Éducation de l'enfance
- Plan d'études cadre Maîtrise socio-professionnelle
- Plan d'études cadre Animation communautaire

Révision de la formation ASE

Le 14 mars 2019, SavoirSocial a organisé un Workshop sur la mise en œuvre du cadre conceptuel didactique en vue de la révision de la formation ASE. Les OrTra étaient invitées à participer à cette séance et pouvaient solliciter un-e professionnel-le du terrain représentant le domaine social. Pour l'OrTra JU, c'est Mme Julie Rais, coordinatrice des cours et M. Yann Weisser, expert ASE et formateur pour l'OrTra, qui s'y sont rendus. Les requêtes suivantes ont notamment pu être transmises à SavoirSocial :

- Maintien d'un groupe d'expert-e-s ASE romand-e-s pour l'élaboration des questions écrites aux examens
- Meilleure traduction des documents usuels afin de comprendre au mieux les objectifs
- Simplification du guide méthodique
- Explication par des schémas simplifiés
- Uniformisation des outils existants

La commission « Social » de l'OrTra également dû se positionner sur la révision de la formation ASE. Les éléments principaux suivants ont été formulés par la commission :

- Trop d'actes médico-techniques ont été ajoutés pour la variante personnes âgées. Avec l'introduction de tels actes, il y a un risque de confusion entre les rôles des ASSC et des ASE sur le terrain
- Attention à ne pas dénaturer le métier de base qui doit rester dans l'animation.
- Rappel de l'OrTra d'avoir une variante propre au domaine de l'insertion

Examen quinquennal ASA

OdASanté a informé l'OrTra que la Commission suisse pour le développement professionnel et la qualité (CSDQ) de la formation professionnelle initiale ASA avait terminé le processus de consultation sur l'examen quinquennal de la formation ASA. Les organes responsables sont parvenus à la conclusion qu'aucune révision ou révision partielle de l'ordonnance et du plan de formation n'est nécessaire. Ils ont cependant décidé d'apporter des améliorations aux documents ou thèmes ci-dessous :

- Le journal d'apprentissage et le rapport de formation doivent être révisés
- La communication doit être renforcée envers les entreprises et une argumentation pour un meilleur positionnement de la profession ASA doit être élaborée. Cela consiste aussi à clarifier sa valeur et sa délimitation par rapport au cours d'auxiliaire de santé CRS
- Des mesures possibles pour l'encouragement du groupe cible des adultes doivent être élaborées

Les différents groupes en charge des modifications à faire sur les points cités ci-dessus seront constitués rapidement afin de pouvoir compter sur une mise en œuvre en août 2021.

Formations

Effectifs des classes par formation pour l'année scolaire 2018-2019	1 ^{ère} année	2 ^e année	3 ^e année	Raccourcie 1 ^{ère} année	Raccourcie 2 ^e année	TOTAL
ASA dual	11	6	-	-	-	17
ASSC dual	11	12	11	17	-	51
ASSC alternance	17	13	-	-	-	30
ASSC maturité	5	6	-	-	-	11
ASE dual	-	-	-	-	-	-
ASE alternance	21	16	-	-	-	37
ASE maturité	6	7	-	-	-	13
VAE ASSC	-	-	-	-	-	-
						159

Cours de formation continue 2018-2019 :

« 6^{ème} jour » FEE ASSC/ASA nouvelle ordonnance		
Public cible : FEE des institutions membres de l'OrTra		
2 sessions de 8 périodes	26 participant-e-s au total	Formation intra-muros dispensée par une formatrice de l'OrTra

« 6^{ème} jour » FEE ASE		
Public cible : FEE des institutions membres de l'OrTra		
3 sessions de 8 périodes	24 participant-e-s au total	Formation intra-muros dispensée par un formateur de l'OrTra

Gestion du stress face à des situations inattendues, urgentes, violentes, etc.		
Public cible : veilleses et veilleurs des institutions sociales membres de l'OrTra		
1 session de 4 périodes	17 participant-e-s	Formation intra-muros organisée à la demande de la Commission Social de l'OrTra et dispensée par une formatrice de l'OrTra

Mesures d'accompagnement en matière de sécurité au travail et de protection de la santé		
Public cible : employé-e-s désigné-e-s par son institution pour prendre connaissance des mesures d'accompagnement en matière de sécurité au travail et protection de la santé à respecter afin de les mettre en pratique au sein de son entreprise		
1 session de 4 périodes	6 participant-e-s	Formation intra-muros dispensée par une formatrice de l'OrTra et l'hygiéniste cantonal du service de l'Economie et Emploi (SEE) de la RCJU

Mettre en œuvre et animer les cours interentreprises		
1 session de 16 périodes	14 participant-e-s	Formation dispensée par l'IFFP et spécifique aux besoins des formatrices et formateurs CIE engagé-e-s par l'OrTra

Commission des cours interentreprises (CommCIE)

Les objectifs suivants ont été retenus par la commission pour l'année scolaire 2018-2019 :

1. Évaluation de la Qualité des CIE
2. Amélioration du soutien aux formateurs CIE, ceux-ci pouvant être désarmés lors de situations conflictuelles

Afin de répondre au premier objectif, sachant que les apprentis évaluent systématiquement les cours, il y avait lieu de récolter également les avis des formateurs CIE ainsi que des formateurs en entreprise (FEE). Pour cela, les formateurs CIE ont été invités à formuler leurs avis lors d'une séance qui les a réunis le 25 septembre 2018. Les formatrices et formateurs en entreprise (FEE) ont été questionné-e-s via un questionnaire envoyé aux institutions formatrices. Une synthèse a ensuite été soumise à la Commission CIE qui a pris les dispositions suivantes :

- Adapter le formulaire d'évaluation CIE destiné aux apprentis
- Organiser selon les besoins, mais au minimum tous les 4 ans, un bilan sur la qualité des CIE dispensés, sur le même modèle que le recensement de cette année, à savoir un retour des apprentis, des formateurs CIE et des FEE.
- Faire chaque année un retour sur la satisfaction des apprentis.

En ce qui concerne le deuxième objectif, l'OrTra a organisé un cours d'une journée sur le thème « Mettre en œuvre et animer les cours interentreprises » pour ses formatrices et formateurs. Celui-ci a eu beaucoup de succès et a répondu aux buts suivants :

- Obtenir les réponses liées aux préoccupations et aux questions en lien avec le mandat de formateur CIE
- Mettre en lien les conditions facilitant l'apprentissage et la conduite d'une classe
- Analyser l'intervention en tenant compte de l'expérience professionnelle
- Échange et analyse de pratiques
- Être reconnu-e comme acteur et actrice de la formation professionnelle

La Commission CIE a également décidé de maintenir chaque année une séance pour les formatrices et formateurs CIE et un document d'appui leur a été remis. Ce dernier a pour but de les aider en clarifiant leurs rôles, droits et devoirs.

Remerciements

Grâce au soutien financier de FONDSOCIAL, l'OrTra jurassienne santé-social a pu s'investir dans divers projets, dont notamment :

- La mise sur pied de formations continues pour les formateurs et formatrices en entreprise (FEE) de la filière Assistant-e socio-éducatif-ve et pour les veilleurs et veilleuses
- La participation au Salon interjurassien de la formation professionnelle ainsi que le développement du stand
- L'enquête sur le devenir des ASE de la République et Canton du Jura
- L'enquête « Le métier d'aide en soins et accompagnement ASA : quelles perspectives ? »

L'OrTra a également la chance de pouvoir compter sur le soutien constant de ses associations faitières que sont l'OdAsanté et SavoirSocial. Nous remercions également les différents services de la République et canton du Jura, en particulier le Service de la Formation postobligatoire, l'École des métiers de la santé et du social, le Service de la santé publique et le Service de l'Action sociale pour leur excellente collaboration.

Nous profitons aussi de ce rapport pour remercier tous nos partenaires, formateurs et formatrices CIE, chef-fe-s expert-e-s, ainsi que nos membres pour la confiance témoignée et pour leur soutien. Sans leur précieuse collaboration, il ne nous serait pas possible de mener à bien nos différentes missions.

OrTra jurassienne santé social

Rue de la Molière 13

2800 Delémont

BOUCLEMENT DES COMPTES AU 30.06.2019

OrTra jurassienne santé social, 2800 Delémont

Boucllement des comptes au 30.06.2019

BILAN

ACTIFS	Boucllement	
	30.06.2019	30.06.2018
Caisse	110.85	3.70
BCJ N° 42 5.587.919.70	258'768.70	287'319.20
Actifs transitoires	103'557.25	43'357.00
Actifs circulants	362'436.80	330'679.90
Mobilier et installations	1.00	1.00
Equipement et informatique	1.00	1.00
Actifs immobilisés	2.00	2.00
TOTAL DES ACTIFS	362'438.80	330'681.90

PASSIFS		
Créanciers	558.10	374.10
Passifs transitoires	82'895.00	57'621.70
Fonds étrangers	83'453.10	57'995.80
Capital	140'686.10	85'229.25
Réserve actions promotions des métiers	60'000.00	60'000.00
Réserve fonds social	27'000.00	27'000.00
Réserve variation CIE	35'000.00	35'000.00
Réserve formation continue du personnel	12'000.00	10'000.00
Bénéfice / - perte de l'exercice	4'299.60	55'456.85
Fonds propres	278'985.70	272'686.10
TOTAL DES PASSIFS	362'438.80	330'681.90

OrTra jurassienne santé social, 2800 Delémont

Boucllement des comptes au 30.06.2019

COMPTE DE RESULTAT

PRODUITS	Boucllement		Budget
	30.06.2019	30.06.2018	2018-2019
	Secrétariat général (SG)	CIE	
Cotisations membres	23'475.00		23'250.00
Chiffre d'affaires CIE		276'972.25	263'318.50
Subventions cantonales CIE		76'400.00	65'600.00
Fonds social (Savoir social)	60'198.50		57'604.50
Promotion et valorisation	5'576.50		14'000.00
Formation continue	6'085.00		10'470.00
Autres recettes	0.00		10.00
TOTAL DES PRODUITS	95'335.00	353'372.25	
TOTAL DES PRODUITS (SG + CIE)	448'707.25		434'253.00
			400'200.00
CHARGES			
Charges CIE		-13'693.75	-14'783.05
Location salles CIE		-22'995.00	-22'539.00
Charges FOCO	-10'469.40		0.00
Charges promotion et valorisation	-1'251.00		-691.85
Charges formation et formation continue	-11'720.40	-36'688.75	-38'013.90
RESULTAT BRUT D'EXPLOITATION 1	83'614.60	316'683.50	
RESULTAT BRUT D'EXPLOITATION 1 (SG + CIE)	400'298.10		396'239.10
			367'000.00
Charges personnel interne	-59'508.00	-144'500.00	-155'742.95
Charges formateurs		-134'065.60	-120'058.85
Charges comités et commissions	-7'277.65	-8'395.00	-17'945.70
Charges personnel et comité	-66'785.65	-286'960.60	-293'747.50
	-353'746.25		
RESULTAT BRUT D'EXPLOITATION 2 (SG + CIE)	46'551.85		102'491.60
			33'500.00
Loyer	-2'863.20	-11'452.80	-13'123.00
Frais des locaux	-463.47	-1'853.88	-2'741.95
Assurances commerciales et taxes	-139.00	-555.90	-734.70
Matériel de bureau	-1'587.80	-6'351.25	-9'594.80
Licences et entretien informatique	-374.40	-1'497.65	-2'398.40
Frais comptables et juridiques	-580.00	-2'320.00	-2'900.00
Téléphones, fax, internet	-283.55	-1'134.15	-1'311.30
Frais déplacements et représentation	-257.75	-1'030.90	-305.60
Publicité, informations et relations publiques	-925.10	-3'700.30	-9'902.25
Cotisations	-973.00	-3'892.00	-2'130.00
Autres charges d'exploitation	-8'447.27	-33'788.83	-45'142.00
RESULTAT D'EXPLOITATION (EBITDA)	4'315.75		57'349.60
			-1'000.00
Amortissement mobilier et installations	0.00		-1'854.80
Amortissement équipement et informatique	0.00		0.00
Amortissements	0.00		-1'854.80
RESULTAT D'EXPLOITATION (EBIT)	4'315.75		55'494.80
			-4'390.00
Produits financiers	0.00		26.50
Charges financières	-16.15		-64.45
Produits et charges financiers	-16.15		-37.95
RESULTAT DE L'EXERCICE	4'299.60		55'456.85
			-4'410.00



OrTra jurassienne santé-social, 2800 Delémont

Annexe au boucllement des comptes au 30.06.2019

PRODUITS	Boucllement	Montant propre au secrétariat général	Montant propre aux CIE
Total des produits	448'707.25	95'335.00	353'372.25

CHARGES	Boucllement	Montant propre au secrétariat général	Montant propre aux CIE
Charges formation et formation continue	-48'409.15	-11'720.40	-36'688.75
Charges personnel et comité	-353'746.25	-66'785.65	-286'960.60
Autres charges d'exploitation	-42'236.10	-8'447.27	-33'788.83
Total des charges	-444'391.50	-86'953.32	-357'438.18
Résultat de l'exercice (EBITDA)		8'381.68	-4'065.93

Répartition pour les CIE
- Séances comité à 50% / séances comm CIE 100% / séances comm santé 80% / séance comm social 80%
- Salaire coordinatrice à 85% / salaire directrice à 50%
- Frais de fonctionnement à hauteur de 80%